

GNH - จีเอ็นเอช “ดัชนีชี้วัดความสุข” : มุมมองจากภูฏาน ...

แล้วย้อนมอง “ความสุข” สังคมไทย

วราพจน์ สิงหา เรื่อง

ภาพ : www.wetcafe.com



“Gross National Happiness is more important
than Gross National Product”

(ความสุขมวลรวมประชาชาติ
สำคัญกว่าผลิตภัณฑ์มวลรวมประชาชาติ)

พระราชปณิธานของสมเด็จพระราชาธิบดีจิกเม ซิงเย วังชุก
แห่งราชอาณาจักรภูฏาน ในวันเสด็จขึ้นครองราชย์ในปี ๒๕๑๕

ทุกวันนี้ แนวคิดหนึ่งที่กำลังได้รับความสนใจทั้งในประเทศไทยและทั่วโลก คือ แนวคิดในเรื่อง “ความสุขมวลรวมประชาชาติ” (Gross National Happiness) หรือ จีเอ็นเอช ซึ่งมีจุดเริ่มต้นมาจากประเทศภูฏาน และในปัจจุบันแนวคิดเรื่องจีเอ็นเอช นี้ได้แผ่ขยายไปไกลเกือบทั่วทุกมุมโลก

ประเทศต่างๆ ที่สนใจแนวคิดเรื่องจีเอ็นเอช ต่างเห็นพ้องต้องกันว่าการพัฒนาที่เน้นในเรื่องตัวเลขทางเศรษฐกิจอย่างที่ผ่านมา ทำให้โลกของเรากำลังห่างไกลจากความสุขที่แท้จริง มีเพียงตัวเลขทางเศรษฐกิจเท่านั้นที่วัดได้ แต่ผู้คนทั่วโลกต่างมีความเครียดและความรุนแรงสะสมอยู่ในจิตใจ โดยไม่สามารถค้นพบความสุขที่แท้จริงของชีวิตได้

และยิ่งพัฒนาโดยเน้นแต่เพียงตัวเลขทางเศรษฐกิจมากเกินไป ยิ่งก่อให้เกิดผลเสียต่อโลกและผู้คนมากเท่านั้น ที่สำคัญคือก่อให้เกิดความอยุติธรรมทางสังคม การทำลายทรัพยากรธรรมชาติ สงครามแย่งชิงทรัพยากรดำเนินไปอย่างรุนแรงในที่ต่างๆ และทำให้โลกของเราขาดไร้ความสุขอย่างที่ควรจะเป็น

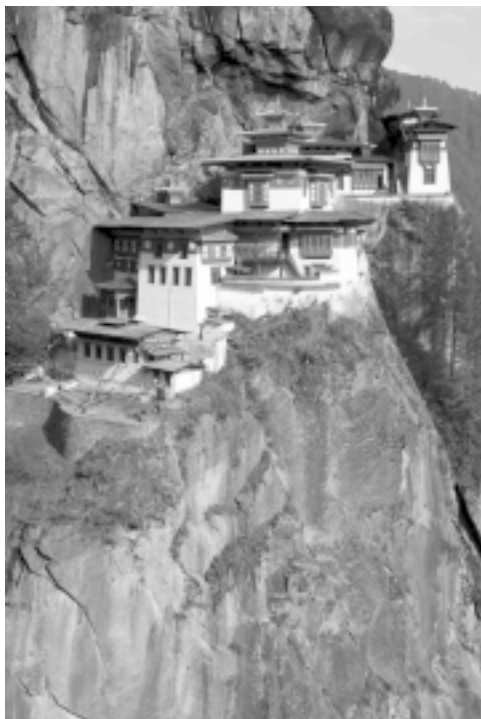
เพราะฉะนั้น การพัฒนาใดๆ ที่เกิดขึ้นในโลกใบนี้ หากละเลยความสุขของผู้คนและทำลายโลก จะถือเป็นการพัฒนาที่แท้จริงหาได้ไม่

จากแนวคิดเรื่องจีเอ็นเอช ได้นำไปสู่การประชุมนานาชาติความสุขมวลรวมประชาชาติ ครั้งที่ ๑ โดยมีหัวข้อว่า “การนำแนวคิดจีเอ็นเอชไปสู่การปฏิบัติ” ที่เมืองทิมพู ประเทศภูฏาน ในปี ๒๕๔๗ และในเดือนกันยายน ๒๕๔๗ มูลนิธิเสรีธุรกิจโลก-นาคะประทีปได้จัดการสัมมนาเรื่อง ความสุขมวลรวมประชาชาติ สาส์นจากประเทศภูฏาน ณ สถาบันเทคโนโลยีแห่งเอเชีย (AIT) ร่วมกับศูนย์ภูฏานศึกษา อาจารย์สุลักษณ์ ศิวรักษ์ ศ.นพ.ประเวศ วะสี อาจารย์โคทม อารียา ซึ่งเป็นวิทยากรในการสัมมนานั้นต่างเน้นย้ำถึงความสำคัญของแนวคิดนี้ในการพัฒนาประเทศ

หลังจากนั้น การประชุมนานาชาติความสุขมวลรวมประชาชาติ ครั้งที่ ๒ เกิดขึ้นที่เมือง โนวาสกอตเซีย ประเทศแคนาดา หัวข้อการประชุมคือ “คิดใหม่เกี่ยวกับการพัฒนา : จากวิถีท้องถิ่นสู่ความอยู่ดีมีสุขของโลก” จนเมื่อไม่นานมานี้มูลนิธิเศรษฐกิจใหม่ (New Economics Foundation - NEF) ได้เสนอเรื่องดัชนีความสุขของโลก (Happy Planet Index) ที่มีผู้นำไปกล่าวถึงและอ้างอิงตามที่ต่างๆ อยู่เสมอ

ซึ่งเป็นที่น่ายินดีเป็นอย่างยิ่งเนื่องจากในวันที่ ๒๒ - ๒๘ พฤศจิกายน ๒๐๐๗ ที่จะถึงนี้ ประเทศไทยได้เป็นเจ้าภาพในการจัดการประชุมนานาชาติความสุขมวลรวมประชาชาติ ครั้งที่ ๓ โดยมีหัวข้อว่า “การปรับเปลี่ยนโลกในระดับรากฐาน : โลกทัศน์นำมาซึ่งความแตกต่าง” เริ่มต้นที่จังหวัดหนองคายและต่อมายังกรุงเทพฯ มีองค์กรร่วมจัดคือมูลนิธิเสรีธุรกิจโลก - นาคะประทีป ศูนย์ภูฏานศึกษา กระทรวงพัฒนาสังคมและความมั่นคงของมนุษย์ สถาบันวิจัยสังคม จุฬาลงกรณ์มหาวิทยาลัย ฯลฯ

“ผู้ใด” ฉบับนี้ ได้มีโอกาสพูดคุยกับคุณวัลลภา แวน วิลเลียนส์วาร์ด ซึ่งเธอเป็นหนึ่งในคณะกรรมการของมูลนิธิเสรีธุรกิจโลก - นาคะประทีป และเป็นผู้มีบทบาทสำคัญคนหนึ่งในการนำแนวคิดเรื่อง “ความสุขมวลรวมประชาชาติ” มาใช้ในสังคมไทย โดยเนื้อหาเรื่องความสุขมวลรวมประชาชาติที่คุณวัลลภากล่าวถึงนั้นล้วนน่าสนใจ ที่สำคัญหลายคำพูดของคุณวัลลภาเน้นย้ำถึงความสำคัญของแนวคิดเรื่องความสุขมวลรวมประชาชาติทั้งในมิติของปัจเจกบุคคลและเป็นคำถามสำคัญต่อการพัฒนาในประเทศของเราเลยทีเดียว



www.finger.org



ภาพ : บางกอกทูเดย์



www.watcafe.com



ภาพ : thairath.com

คุณวัลลภาบอกเล่าว่า “ความคิดเรื่องความสุขมวลรวมประชาชาติ เป็นเรื่องที่พระราชธาธิบดีแห่งภูฏานได้รับการสัมภาษณ์จากนักข่าวต่างประเทศว่าท่านคิดอย่างไรกับประเทศภูฏาน เนื่องจากภูฏานถูกมองว่าเป็นประเทศด้อยพัฒนา โดยท่านบอกว่าผลิตภัณฑ์มวลรวมประชาชาติไม่เท่ากับความสุ่มวลรวมประชาชาติ ณ ตรงจุดนั้น เป็นวลีที่กล่าวมา ๓๐ ปี ประเทศภูฏานพยายามหาวิธีการว่าจะทำอย่างไรให้ประเทศของตนพัฒนาไปพร้อมกับการที่ไม่สูญเสียวัฒนธรรมท้องถิ่นและนิวศน์สิ่งแวดล้อม จนกระทั่งปี ๒๕๔๗ มีความพยายามที่จะจัดการประชุมนานาชาติความสุขมวลรวมประชาชาติเป็นครั้งแรก ที่ประเทศภูฏาน เมืองทิมพู เรามูลนิธิเสฐียรโกเศศ-นาคะประทีป ซึ่งพี่เป็นกรรมการอยู่ก็เลยมีโอกาสได้ไปร่วมฟังการประชุมด้วย ที่จริงแล้วเขาเชิญอาจารย์สุลักษณ์ ศิวรักษ์ แล้วอาจารย์ไม่สะดวกตัวพี่เองกับคุณฮันส์ แวน วิลเลียมส์วาร์ด เป็นตัวแทนอาจารย์สุลักษณ์ไปในนามมูลนิธิ ก็มีโอกาสได้ไปเห็นว่ามีนักคิด นักกิจกรรม และคนที่สนใจในประเด็นเรื่องทางเลือกออกจากการพัฒนาในกระแสหลัก ไปอยู่กันที่นั่นเรียกว่ามากันประมาณ ๑๕๐ กว่าคนได้ รวมทั้งคนในภูฏานเองกว่า ๓๐๐ คน เป็นข่าวใหญ่เลยว่าเป็นการประชุมนานาชาติครั้งแรกในเรื่องนี้ เพื่อที่จะหาว่าวิธีการทางเลือกที่จะออกจากการพัฒนากระแสหลัก ควรจะมีอะไรบ้าง”

“ภูฏานเขาเสนอขึ้นมา ๔ หลักการ คือ ๑. จะต้องพัฒนาเศรษฐกิจและสังคมไปด้วยความเท่าเทียมกัน ที่ผ่านมาจีดีพี^๑ (Gross Domestic Product) เน้นแต่ตัวเลขทำให้เกิดช่องว่างเรื่องคนรวยคนจน ๒. จะทำอย่างไรให้การพัฒนาไปพร้อมกับการส่งเสริมวัฒนธรรม ไม่ให้มิติทางด้านวัฒนธรรมสูญเสียไป ๓. ทำอย่างไรให้มีมิติทางด้านสิ่งแวดล้อมดำรงอยู่ และ ๔. ต้องมีธรรมาภิบาล ต้องมีหลักการปกครองที่ดีด้วย”

“จีเอ็นเอช หรือความสุขมวลรวมประชาชาติของภูฏานจะประกอบด้วยหลายอย่าง ยกตัวอย่างเช่น สุขภาพเป็นอย่างไร สภาวะจิตใจเป็นอย่างไร การทำงานและการพักผ่อนต้องสมดุลกัน อย่างคนกรุงเทพฯ นี่น่าสงสาร คือ ยากจนเรื่องเวลาแต่ร่ำรวยทางวัตถุ และต้องมีวัฒนธรรมชุมชนที่มีภูมิคุ้มกันกับโรคภัยจากโลกาภิวัตน์ คือตอนนี้ชุมชนเริ่มอ่อนแอ ถูกกระทบจากกระแสโลกาภิวัตน์ เพราะฉะนั้นชุมชนจะทำอย่างไรให้มีภูมิคุ้มกัน การพึ่งพาอาศัยทรัพยากรธรรมชาติเราใช้แค่ไหน”

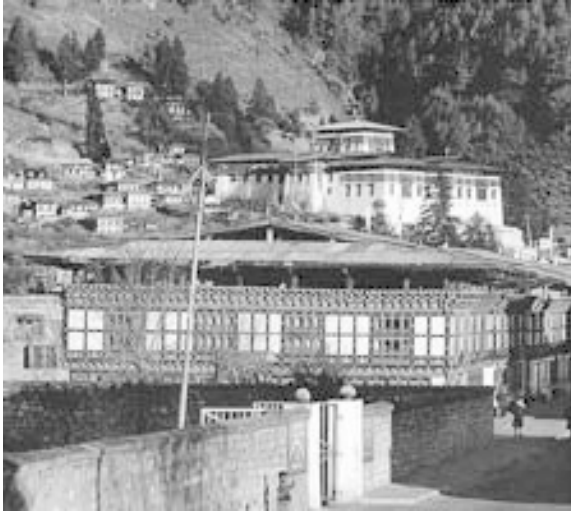


ความสุขมวลรวมประชาชาติ : แนวคิดที่นำไปใช้ได้ทั่วทั้งโลก

คุณวัลลภาบอกว่า แนวคิดเรื่องจีเอ็นเอช หรือความสุขมวลรวมประชาชาติ เป็นแนวคิดที่สามารถนำไปใช้ได้ทั่วทั้งโลกไม่ว่าจะเป็นตะวันตกหรือตะวันออก ซึ่งได้รับการพิสูจน์แล้วจากการประชุมนานาชาติความสุขมวลรวมประชาชาติ ครั้งที่ ๒ ที่ประเทศแคนาดา

“ปี ๒๕๔๘ เราไปประชุมที่ประเทศแคนาดาไปเห็นว่าความคิดนี้ จากสังคมแบบจารีตแบบภูฏาน พอไปอยู่ที่แคนาดาซึ่งเป็นสังคมทันสมัย เรื่องจีเอ็นเอช ถูกนำไปพูดในบริบทของประเทศที่พัฒนาแล้วอย่างไร ซึ่งการประชุมที่แคนาดามีทั้งนักวิชาการ นักธุรกิจ ภาครัฐ ภาคเอกชน รวมถึงเยาวชนมาร่วมประชุม เราารู้สึกว่ามันเป็นนิมิตหมาย

^๑ ผลิตภัณฑ์มวลรวมภายในประเทศ (Gross domestic product, GDP) เป็นวิธีการคำนวณรายได้จากผลผลิตและบริการรวมของประเทศในแต่ละปี ใช้เป็นตัวบ่งชี้ถึงมาตรฐานคุณภาพชีวิตของบุคคลในประเทศนั้น



ภาพ : www.chairath.com

ที่ดีว่าไม่จำเป็นที่ว่าแนวคิดนี้จะอยู่แค่ภูฏานซึ่งเป็นประเทศที่โอบล้อมไปด้วยภูเขาหิมาลัย แต่สามารถนำไปใช้ได้ในประเทศโลกตะวันตก และโลกตะวันตกก็เป็นกลุ่มเล็กๆ คือกลุ่มนี้เป็นคนที่สนใจทางด้านศาสนธรรมอยู่แล้ว เป็นกลุ่มขั้วกลางที่สนใจแนวคิดของท่านเชอเกียม ตรุงปะ รินโปเช สนใจพุทธศาสนาแบบวัชรยาน”

หลังจากกลับมาจากประชุมครั้งนั้น คุณวัลลภาและองค์กรเครือข่ายได้กลับมาจัดประชุมในประเทศลุ่มน้ำโขง เมื่อปีที่แล้ว นำประเทศลุ่มน้ำโขง ๖ - ๗ ประเทศ ซึ่งอยู่ในขั้นตอนการพัฒนาที่กำลังเลือกว่าจะไปแบบตะวันตกหรือจะเลือกการพัฒนาแบบไม่สูญเสียวัฒนธรรม

ที่น่าสนใจก็คือ คุณวัลลภาบอกไว้ว่า “ตอนนี้แว่วๆ มาว่า ครั้งที่ ๔ อาจจะจัดที่ประเทศญี่ปุ่น เพราะที่ญี่ปุ่นมีปัญหาเรื่องอัตราการฆ่าตัวตายสูงมาก เขาเริ่มรู้ว่าจิตพิที่ไปเร่งให้เกิดการเติบโตทางตัวเลข นักเรียนแข่งขันกันมาก แล้วในที่สุดฆ่าตัวตาย มันไม่ใช่หนทางของประเทศเขา วัฒนธรรมท้องถิ่นของเขาสูญเสียไป ในหมู่บ้านเริ่มหย่อนเหงา คนหนุ่มสาวไม่ยอมอยู่ในหมู่บ้าน คนที่โศก่าอยากจะมาอยู่โตเกียว เมืองเล็กๆ มีแต่คนแก่กับเด็ก แบบเดียวกับที่อีสานบ้านเราเลย มีแต่คนแก่กับเด็ก ทำอย่างไรให้วิถีชีวิตชุมชนฟื้นคืนกลับมาได้ นี่คือการพูดเรื่องเดียวกัน พูดเรื่องความสุขมวลรวมประชาชาติ วิถีชีวิตชุมชนต้องมีอยู่ด้วย”

นอกจากนี้ คุณวัลลภายกตัวอย่างผลสำรวจของมูลนิธิเศรษฐกิจใหม่ (New Economics Foundation-NEF) ว่า มูลนิธิเศรษฐกิจใหม่ของอังกฤษ ได้จัดทำ “ดัชนีความสุขของโลก” หรือ Happy Planet Index ขึ้นโดยวัดจากความพึงพอใจในชีวิต อายุขัย และการบริโภคสิ่งแวดล้อม มูลนิธิเศรษฐกิจใหม่จัดทำดัชนีขึ้นเพื่อวัดความสำเร็จและความล้มเหลวของรัฐบาลแต่ละประเทศ ในการดูแลประชาชนให้มีชีวิตที่ดีและมีความสุข โดยมีผลกระทบต่อทรัพยากรธรรมชาติในน้อยที่สุด

“ผลการจัดอันดับปรากฏว่า ‘วานูอาตู’ ประเทศเกาะที่มีประชากร ๒ แสนกว่าคน เป็นประเทศที่ประชากรมีความสุขที่สุดในโลกจาก ๑๗๘ ประเทศ แต่ถ้าวัดด้วยจีดีพี วานูอาตูอยู่อันดับที่ ๒๐๗ โดยมีประเทศไทยอยู่ในอันดับที่ ๓๒ สิงคโปร์อันดับที่ ๔๐ คือถ้าวัดจีดีพี สหรัฐอเมริกาจะอยู่ในอันดับต้นๆ แต่ถ้าวัดแบบดัชนีความสุขของโลก (Happy Planet Index) ซึ่งไปทางเดียวกับจีเอ็นเอช เขาบอกอเมริกาอยู่ในอันดับที่ ๑๕๐ เพราะว่าเขาดู ๓ เรื่อง คือ เรื่องอายุขัย เรื่องความพึงพอใจ และเรื่องการพึ่งพาทรัพยากรธรรมชาติ อเมริกาใช้ทรัพยากรธรรมชาติอย่างรุนแรง ขณะที่หมู่เกาะวานูอาตู มีความสุข มีความ พึ่งพอใจ อายุขัยก็ดีด้วย แต่ใช้ทรัพยากรธรรมชาติ น้อยกว่ามากเลย เพราะวิถีชีวิตของคนใกล้ชิดกับธรรมชาติ นี่คือความแตกต่าง”

คุณวัลลภาบอกว่า ชาวवानูอาตูมีความสุขเพราะไม่ใช่สังคมบริโภคนิยมแบบทุนนิยม สิ่งที่มีคุณค่าต่อชีวิตของชาววานูอาตู คือครอบครัว ชุมชน และความใกล้ชิดกับสิ่งแวดล้อม เพราะฉะนั้น สังคมทุนนิยมที่เน้นการบริโภคเป็นหลัก อย่างที่รัฐบาลไทยในช่วงที่ผ่านมาได้กระตุ้นอย่างสุดขีด เพื่อสร้างตัวเลขจีดีพีให้สูงๆ นั้น มีแต่จะทำให้ประชาชนมีความสุขมากขึ้น มีชีวิตอยู่ด้วยการดิ้นรนและแสวงหาไม่มีวันจบสิ้น

ความสำเร็จจากความมั่งคั่งกับความสุขของประเทศจึงเป็นเรื่องที่อยู่กันคนละขั้วอย่างเห็นได้ชัด

ภาพ : www.finger.org



มุมมองจากภูฏาน : ย้อนมองสังคมไทย

คุณวัลลภาเคยเดินทางไปประเทศภูฏานมา ๓ ครั้ง คือ ปี ๒๕๔๗ ปี ๒๕๔๙ และเมื่อต้นปี ๒๕๕๐ ได้พบเห็นความเรียบง่ายของผู้คน รวมถึงความเชื่อความศรัทธาในพุทธศาสนา

“คือถ้าเรามองจากสายตาในทางวัตถุสิ่งของ เขาอยู่กันแบบสมถะเรียบง่าย อากาศหนาวก็ไม่ได้มีฮีทเตอร์ (เครื่องให้ความอบอุ่นภายในบ้าน) หรือมีอะไร ทุกคนยังสูมไฟ ครว้เป็นศูนย์กลางของบ้านแบบที่เราไปบ้านของพี่น้องปกากะญอ ครว้จะเป็นใจกลางของบ้านเป็นฮีทเตอร์ เขาไม่มีระบบฮีทเตอร์สมัยใหม่ ก็ยังเป็นแบบนั้นอยู่”

“ประเทศภูฏานโดยภูมิศาสตร์เป็นเทือกเขาสูง เป็นภูเขาทิวเขา เพราะฉะนั้นผู้คนจะอยู่ห่างกัน กระจัดกระจายเป็นจุดๆ มีวัด หรือที่เรียกว่า “โช่ง” เป็นศูนย์กลาง จัดระบบระเบียบการปกครองในท้องถิ่น ชาวบ้านถึงฤดูเก็บเกี่ยวทำนาหรือพืชผลทางการเกษตร ได้แล้วก็จะเอาพืชผลที่เก็บเกี่ยวได้ไปให้วัดส่วนหนึ่ง วัดจะดูแลในภาคศาสนธรรมให้กับชาวบ้าน และเป็นผู้บริหารด้วย เวลาจะมีการประชุม การป่าวร้อง การทำพิธีกรรม มีเทศกาลงานประเพณี (Festival) ก็อยู่ที่โช่งหรือวัดทั้งหมด เป็นศูนย์กลางให้คนมาร่วมกัน ป่วยไข้ไม่สบายก็ไปที่วัด ยังเป็นลักษณะนี้อยู่”

“ภูฏานยังเป็นระบอบสมบูรณาญาสิทธิราชย์ พระมหากษัตริย์เป็นผู้นำรัฐบาล เพิ่งมีการเปลี่ยนแปลง เพิ่งร่างรัฐธรรมนูญเสร็จไปเป็นครั้งแรก จะมีการเลือกตั้งภายในปลายปีนี้ ใกล้เคียงเวลาของบ้านเรา แล้วจะมีรัฐบาลเป็นครั้งแรกในปีหน้า คือแต่เดิมมีคณะรัฐมนตรีซึ่งอยู่ภายใต้การกำกับดูแลของพระมหากษัตริย์ พระราชาธิบดียังเป็นผู้มีอำนาจสิทธิขาดอยู่ แต่ท่านทรงเป็นผู้มองการณ์ไกล ท่านให้รัฐมนตรีออกไปเห็นโลกภายนอก แล้วรับเอามาใช้ มาประชุม และมีสภาต่างๆ พระมหากษัตริย์มีความใกล้ชิดกับประชาชน ก็จะออกไปฟังมีประชาพิจารณ์ (Public Hearing) พอออกรัฐธรรมนูญมาแล้ว ท่านจะไปถามว่าเป็นอย่างไร ถ้าปกครองแบบนี้ดีไหมพระมหากษัตริย์จะเป็นส่วนหนึ่งของรัฐธรรมนูญแล้ว คือจะเป็นลักษณะนี้ และยิ่งตอนนี้ท่านสละราชสมบัติให้ลูกชาย คือท่านจิกมีวัญไจคนไทยขึ้นมา ท่านก็อยากปูทางให้ลูกชายได้เรียนรู้ในระบบแบบแผนใหม่ และดูแลแนวทางการพัฒนา จึงเริ่มมีรัฐธรรมนูญ เริ่มมีการเลือกตั้ง”

อย่างไรก็ตาม แม้จะไปภูฏานเพียงไม่กี่ครั้ง แต่คุณวัลลภาเริ่มมองเห็นถึงความเปลี่ยนแปลงที่เริ่มคืบคลานเข้าไปในภูฏาน ยิ่งที่ยิ่งชัดเจนขึ้นทุกขณะ

“ในเมืองหลวงอย่างทมิฬ เริ่มมีการเปลี่ยนแปลง เริ่มมีทีวี อินเทอร์เน็ตคาเฟ่ คนหนุ่มสาวคนรุ่นใหม่เริ่มเห็นตัวอย่างต่างๆ จากอินเทอร์เน็ต จากทีวี เริ่มมีช่องว่างระหว่างคนรุ่นเก่ากับคนรุ่นใหม่ ในปีแรกที่เรามาปี ๒๕๔๙ จนกระทั่งล่าสุดเมื่อต้นปี ๒๕๕๐ เดือนมีนาคม ใน ๓ ปีนี้ เราเห็นความเปลี่ยนแปลงว่า คนรุ่นใหม่เริ่มอยากใส่สูท ยืนใส่สูทสมัยใหม่ ไม่อยากใส่ชุดประจำชาติ เริ่มมองว่าเซ็กซี่ พอดีเริ่มมีอิทธิพลของสื่อ เขาก็เริ่มไม่สบายใจ เขาเริ่มคุยกันว่า จะทำอะไรให้มีสื่อที่พัฒนาวัฒนธรรมของเขาเข้าไปอยู่ในรายการทีวี ไม่ใช่เป็นการรับหนังจากอินเดียอย่างเดียว ซึ่งหนังจากอินเดียก็เป็นของบอลลิวูดเป็นอะไรไปหมดแล้ว คือมีคนเริ่มพูดกันแล้วว่าภายในเวลา ๑๐ ปีต่อจากนี้ วัฒนธรรมท้องถิ่นอาจจะถูกทำลายมากขึ้น หรืออาจจะเปลี่ยนไป ซึ่งอันนี้เราเห็นแล้วเป็นห่วง แค่ลองมองดูที่เชียงใหม่บ้านเรา ตอนนี้อันนี้ไม่เหลืออะไรแล้วเหมือนกัน และบางแห่งแย่กว่าของเขานะ”



ภาพ : www.thairath.com

สิ่งที่ยังชัดเจนในความทรงจำของคุณวัลลภาในเรื่องที่เกี่ยวกับภูฏานคือ มิติทางศาสนธรรม หรือมิติทางจิตวิญญาณที่ยังมีให้เห็นอย่างชัดเจนในภูฏาน

“ภูฏานเป็นประเทศถือพุทธแบบวัชรยาน ซึ่งมีวัฒนธรรม ศาสนธรรม ยังมีมิติทางด้านจิตใจ ความเรียบง่าย มีความใกล้ชิดในชุมชน ยังมีความรุ่มรวยทางด้านวัฒนธรรมท้องถิ่น และทางนิเวศน์ ป่าเขาลำเนาไพรเขายังสะอาดสะอ้าน อากาศบริสุทธิ์ เขาเป็นคนฉลาดแยบยล เป็นคนลึกซึ้ง ซื่อๆ แต่เป็นคนคิดไกล เวลาเขาจะทำอะไร เขาจะไม่รีบร้อน อย่างบางเรื่อง เช่น เขาเคยมาศึกษาเรื่องงานป่าไม้บ้านเรา แต่พอการนำเสนอเรื่องการอนุรักษ์ป่าไม้ของเราเป็นแบบอเมริกัน เขาบอกว่าถ้าฉันเขาไปเอาที่อเมริกาได้ คือเขารู้สึกว่าเขาจะมาที่เมืองไทยทำไม ถ้าประเทศไทยมีวิธีการรักษาป่าไม้เหมือนอเมริกา เขาก็ไปหาอเมริกาไม่ดีหรือ ตอนหลังเขาก็ไม่ได้ว่าจ้างที่ปรึกษานักวิชาการกรมป่าไม้จากบ้านเรา เพราะมันเป็นวิธีคิดแบบตะวันตกไปแล้ว สิ่งที่เขาอยากหาคือว่า จะทำอย่างไรให้โลกเอเชียหรือตะวันออกด้วยกันมีวิธีการมองที่แตกต่างไปจากรูปแบบการพัฒนาที่เป็นแบบยุโรปหรือตะวันตกเป็นศูนย์กลาง”

“ที่ภูฏาน เขาจะพัฒนาไปแบบช้าๆ ไม่รีบร้อน บ้านเมืองของเขา การที่เขาชะลอไปแบบช้าๆ ค่อยๆ ถนอมใช้พื้นที่และสิ่งแวดล้อมทรัพยากรธรรมชาติของเขา และกลัวจะสูญเสียบุคลิกวัฒนธรรมท้องถิ่นต่างๆ เขาจะค่อยๆ ดู และคนของเขาส่วนใหญ่ เมื่อไปเรียนต่างประเทศจะกลับมาอยู่ที่ประเทศของตนเอง ดูว่าจะทำอย่างไรกับบ้านเมืองของเขาเอง”

ตัวชี้วัดภาคประชาชน : นิยามที่ดีในสังคมไทย

เนื่องจากคุณวัลลภาเป็นผู้หนึ่งที่มีบทบาทสำคัญในการจัดการประชุมในเรื่องจีเอ็นเอช ทางสำนักงานคณะกรรมการพัฒนาการเศรษฐกิจและสังคมแห่งชาติ หรือ “สภาพัฒน์” ได้เชิญคุณวัลลภาเข้าร่วมประชุมด้วย เธอบอกว่า “นับเป็นนิยามที่ดีที่เริ่มมีกระแสในเรื่องจีเอ็นเอช คนในสภาพัฒน์ เริ่มมีความคิดอยากจะทำสิ่งที่เป็นตัววัดเดิมๆ แบบจีดีพี กับจีเอ็นพี^๒ แต่อย่างไรก็ตาม สภาพัฒน์ยังเป็นองค์กรแบบที่ยังแข็งตัวอยู่ คือยังรู้สึกว่าจะดีแล้วมันจะเป็นอารมณณ์แบบที่จับต้องไม่ได้ เขารู้สึกว่าถูกปรามาสจากนักเศรษฐศาสตร์ ซึ่งไม่เชื่อเรื่องแบบนี้ คือรัฐยัง

^๒ ผลผลิตมวลรวมประชาชาติ หรือ จีเอ็นพี (Gross national product, GNP) คือมาวัดวัดผลผลิตทางเศรษฐกิจภายในดินแดนใดๆ ในเชิงของทุนการคลัง ในช่วงเวลาหนึ่ง ผลิตภัณฑ์มวลรวมเป็นหนึ่งในมาตรวัดรายรับและผลผลิตของประเทศ

รู้สึกว่ ถ้าเราไม่ส่งออกแล้ว เราจะตาย หรืออย่างเรื่องอารมณ์ความรู้สึก (Emotion) อย่างเรื่อง EQ ทุกวันนี้ยังไม่มีโรงเรียนไหนใช้ EQ ก็ยังพูดแต่เรื่อง IQ กันอยู่คือพูดกันอย่างเดียว แต่ไม่มีการใช้จริง ๆ เด็กก็ยิ่งเครียดต้องสอบแข่งขัน ใ่วิธีการวัดแบบ IQ กันตลอด ไม่ได้ดูพัฒนาการทางอารมณ์ของเด็กเป็นยังงั เด็กมาเรียนแล้วมีความสุขไหม เด็กมาเรียนแล้วมีแต่เครียดหรืออะไรต่าง ๆ คือเราพูดเรื่องนี้ แต่เรายังไม่ทำ”

ในมุมมองของคุณวัลลภาเชื่อมั่นและสนใจในเรื่องของ People Index หรือ “ตัวชี้วัดภาคประชาชน”

“ตอนนี้ที่น่าสนใจคือ ชาวบ้านเริ่มอยากจะทำ People Indicator หรือ People Index ขึ้นมาเหมือนกัน คือเป็นตัวชี้วัดของภาคประชาชน เริ่มมีการพูดกันแล้วมีการรวมตัวกัน เขาจะมานำเสนอในการประชุมนานาชาติความสุขมวลรวมประชาชาติ ครั้งที่ ๓ ที่จังหวัดหนองคาย ตอนนี้ชาวบ้านเริ่มถามกันแล้วว่าหมู่บ้านเรา ถ้าจะมีความสุขกันจริงๆ จะเกิดจากอะไรบ้างครอบครัวกลมเกลียว พ่อแม่ได้อยู่กันพร้อมหน้า หรือพ่อแม่ต้องไปอยู่ที่ก่อสร้าง ทั้งลูกไว้ให้ตายายเลี้ยง คือพอเขามาทำจริงๆ มันคลี่คลาย เขาพบว่าจริงๆ แล้วถ้าจะมีความสุข เราไม่ต้องทำอย่างเดิม ๆ ก็ได้ มันเกิดการเปลี่ยนในระดับหมู่บ้าน พอชาวบ้านเริ่มเห็นตัวชี้วัดตรงนี้ ชาวบ้านเปลี่ยนวิธีคิดเลย ตอนนี้คือเริ่มมี เริ่มเห็นชัดขึ้น”



ภาพ : intertheory.org

“หรืออย่างงานของนักวิชาการที่น่าสนใจ อย่างอาจารย์เดชรัต สุขกำเนิด มีงานวิชาการที่จะนำเสนอในวันที่ ๒๖ พฤศจิกายน ที่จุฬาฯ เรื่อง A Tale of Two Samutr คล้ายๆ หนังสืออ่านนอกเวลาเรื่อง A Tale of Two Cities เป็นเรื่องเล่าของสองเมือง อาจารย์เดชรัตน์เปรียบเทียบการพัฒนาประเทศแบบสมุทรสงครามกับสมุทรสาคร ถ้าไปถนนธนบุรีปากท่อผ่านสมุทรสาครก่อน แล้วค่อยถึงสมุทรสงคราม จะเห็นได้ว่าพอผ่านสมุทรสาครจะเต็มไปด้วยย่านอุตสาหกรรมใหม่ นิคมอุตสาหกรรมสมุทรสาคร อากาศเสีย ฝุ่นเริ่มมา บ้านเมือง วิถีชีวิตของคนไม่เหลือแล้ว ชุมชนป่าขายเลนหายไป แต่สมุทรสงคราม อัมพวา บางคนที่ยังรุ่มรวยอยู่ อาจารย์เดชรัตน์ไปทำงานวิจัยว่าถ้าพัฒนาแล้วเป็นแบบสมุทรสาคร หรือสมุทรปราการ มีแต่ย่านนิคมอุตสาหกรรม มีแต่น้ำเสีย คุณภาพอากาศเสียไปกับการพัฒนาแล้วยังสงวนรักษาชุมชนท้องถิ่นแบบสมุทรสงคราม เราควรจะเลือกอะไร?”

“หรืออย่างที่มาบตาพุดตอนนี้มันหมดไปแล้ว ในทะเลปลาลอยขึ้นมาอืดตายหมดเลย คือเรามีจิตพิเยาะเลย จากนิคมอุตสาหกรรมทางภาคตะวันออก ได้เงินเยอะเลย แต่คุณภาพชีวิตนี้สิ เดียวนี้เด็กไปโรงเรียนต้องใส่หน้ากาก ชาวบ้านบอกอากาศแย่ คนป่วยเป็นมะเร็ง ถ้าเราพัฒนาแล้วเป็นแบบระยอง เราเอาไหม? และในที่สุดพอพลังงานไฟฟ้าไม่พอ เราบอกจะใช้นิวเคลียร์ แล้วกากนิวเคลียร์ ๑๐๐ ปี ใครจะกำจัด คือถ้าเราไม่เปลี่ยนมาตรวจวัดใหม่หรือวิธีการมองเรื่องนี้ใหม่ ประเทศของเราจะเป็นอย่างไร”

วิสัยทัศน์ประเทศไทย : ๑๐ กับความสุข

อย่างที่ทราบกันดีว่ หัวใจของแผน ๑๐ หรือแผนพัฒนาเศรษฐกิจและสังคมแห่งชาติฉบับที่ ๑๐ (๒๕๕๐ - ๒๕๕๔) มีเป้าหมายอยู่ที่การสร้างสังคมที่อยู่เย็นเป็นสุขร่วมกัน ภายใต้ปรัชญาเศรษฐกิจพอเพียง

โดยในวิสัยทัศน์ประเทศไทยระบุไว้ว่ “มุ่งพัฒนาสังคมอยู่เย็นเป็นสุขร่วมกัน (Green and Happiness Society) คนไทยมีคุณธรรม นำความรู้ รู้เท่าทันโลก ครอบครัวอบอุ่น ชุมชนเข้มแข็ง สังคมสันติสุข เศรษฐกิจมีคุณภาพ เสถียรภาพ และเป็นธรรม สิ่งแวดล้อมมีคุณภาพและทรัพยากรธรรมชาติยั่งยืน อยู่ภายใต้ระบบบริหารจัดการประเทศที่มีธรรมาภิบาล ดำรงไว้ซึ่งระบอบประชาธิปไตยอันมีพระมหากษัตริย์ทรงเป็นประมุข และอยู่ในประชาคมโลกได้อย่างมีศักดิ์ศรี”

ซึ่งหากใครสนใจข้อมูลและรายละเอียดของแผน ๑๐ สามารถค้นหาได้จากเว็บไซต์ของสภาพัฒน์ได้อย่างง่ายดาย แต่สิ่งที่สำคัญก็คือ การที่ประเทศไทยจะไปถึงสังคมที่อยู่เย็นเป็นสุขร่วมกันนั้น จะเป็นไปได้จริงมากน้อยเพียงใด และเราจะนำไปปฏิบัติได้สักแค่ไหน ซึ่งยังเป็นคำถามที่ยังไม่มีคำตอบใดๆ ทั้งสิ้น

คุณวัลลภถามเรื่องนี้อย่างน่าสนใจมากว่า “แผน ๑๐ พยายามใส่เรื่องความสุขมวลรวมประชาชาติเข้าไป เพื่อจะให้ดูดี แต่โดยรากฐานที่สุด ยังไม่ได้เปลี่ยนแปลง เพียงแต่ปะเข้าไปว่า ฉันมีจีเอ็นเอชนะ คือมีความรู้สึก ว่า ประเทศไทยเราชอบไปเอาแต่ภายนอกมา แต่รากฐานไม่ได้เปลี่ยนแปลง คือเมื่อพูดถึงเรื่องจีเอ็นเอช หมายความว่า คุณจะต้องไม่เร่งเติบโตในด้านตัวเลข คุณทำได้ไหม เพราะเมื่อตัวเลขชะลอตัวรัฐบาลก็โดนด่า คือมันทำให้ภาคเกษตรกรรมและชนบทเติบโต แต่ถ้าเป็นวิธีคิดแบบจีเอ็นเอช หมายความว่า ภาคเมืองต้องลดให้มีพื้นที่เล็กลง แต่ตัวเลขล่าสุดคือสถิติของเมืองมันโตขึ้นๆ คนอยู่ในเมืองมากกว่าชนบท แต่ของภูฏาน ๙๙% คนยังอยู่ภาคการเกษตร อย่างใน

เมืองทิมพู ประชากรมีแค่ ๗ หมื่นคน แต่กรุงเทพฯ มีประชากรเป็นสิบล้านคน คือกรุงเทพฯ โตขึ้นๆ แต่ถ้าเป็นจีเอ็นเอช ต้องทำให้เมืองมันเล็กลง ต้องทำให้ภาคเกษตรเข้มแข็ง แล้วอยู่แบบเศรษฐกิจพอเพียง คืออยู่กับแบบเลี้ยงตัวเองได้ หรือมีตลาดแบบชุมชน มีเศรษฐกิจระดับท้องถิ่น แต่ตอนนี้ ทำไปทำมามีนิคมอุตสาหกรรม คือเป็นเมืองหมด พอเป็นเมืองก็รอนักท่องเที่ยวมา มันไม่สามารถพึ่งตนเองได้”

“ถ้าถามว่าสภาพัฒน์ฯ จะเปลี่ยนและมีจีเอ็นเอช แต่เขาก็ยังต้องการตัวเลขส่งออกอยู่ดี คือยังจะเอาทรัพยากรธรรมชาติเป็นโภคทรัพย์ในการไปสร้างตัวเลข และก็มีปัญหาโลกร้อน ปัญหาสิ่งแวดล้อม คือพูดกันเป็นเพียงโลโก้ ถ้ามีคุณธรรมจริยธรรมจะต้องทำให้เรื่องการเติบโตทางตัวเลขทางเศรษฐกิจไม่มี คือโลกมันมาถึงจุดที่ว่าเมื่อพูดถึงความเจริญเติบโตทางเศรษฐกิจ (Economic Growth) แล้วต้องผิดจริยธรรม ถ้าประเทศไทยไปตามโตเถียว ตามนิวยอร์ก ก็จบ เพราะฉะนั้นโลกจะต้องหันมาตามแบบชุมชนที่ใกล้ชิดธรรมชาติ พึ่งตนเองได้ในภาคเกษตร (Indigenous Way)”

คนเล็กคนน้อย คือความหวังของแนวคิด GNH

ในมุมมองของคุณวัลลภ ถ้าจะให้แนวคิดเรื่องจีเอ็นเอชสำเร็จ ต้องเริ่มจากกลุ่มคนเล็กคนน้อยในสังคม และออกจากการพัฒนากระแสหลัก

“เราต้องพยายามหากกลุ่มคนที่คิดในทางเลือกแล้วออกนอกกระแสหลัก เราเชื่อในทางนอกกระแส เชื่อกะแสรงมากกว่า ว่ากระแสรองจะเปลี่ยนจากรากฐานจริงๆ และต้องเอาคนกระแสรองมาพบกัน มีเครือข่ายกัน และมาสร้าง GNH movement มาช่วยเหลือกัน และพวกกระแสรองจะเป็นพวกที่มีอิทธิพล เหมือนตอนที่ดัชนีความสุขของโลกของ New Economic Foundation ออกมาปีนี้ ทุกคนก็สนใจ”

“คือเราต้องตระหนักว่า เมื่อจีดีพีโตไปถึงจุดๆ หนึ่ง ความสุขมันไม่ได้ขึ้นตามไปด้วยกับจีดีพี แม้คุณจะมีมากขึ้น คุณก็ไม่มีความสุข แล้วคนเราเมื่อหาวัตถุมากๆ ทางจิตใจก็เหือดแห้งไป อย่างแม้ซีเทเรซา ท่านไปที่ลอนดอน



ท่านบอกท่านเห็นความยากจน แม้จะมีวัดถูกรอบตัว คือท่านพูดถูกต้องเลย คนเมืองขาดตรงนี้ มีแต่ทางวัดดู ส่วนข้างในมันขาดแคลน เราจะทำอย่างไรถึงจะฟื้นฟูเรื่องภายในของเราได้ คือเราอาจจะร่วมมือกับคนในระบบได้ไม่เสียหาย แต่ว่าเราต้องทำให้คนในระบบเห็น จะเกิดโมเดลแบบนี้ขึ้นจากตัวอย่างของคนเล็กคนน้อย อาหารเราก็ต้องพูดถึงอาหารอินทรีย์ เราต้องทำให้เกิด Green Consumer Movement ต้องทำให้เกิดตัวมาตรฐาน Happiness Indicator Movement เราต้องสร้างขบวนการเคลื่อนไหวในรูปแบบต่างๆ อย่างนักธุรกิจก็ต้องมีความรับผิดชอบต่อสังคม เยาวชนเราต้องสร้างให้เกิด GNH Youth Movement ซึ่งตอนนี้มีแล้ว เยาวชนแคนาดา เยาวชนลุ่มน้ำโขง ซึ่งเยาวชนจะเป็นกลุ่มหลักและมีบทบาทสำคัญในกระบวนการนี้”

“เราต้องทำให้แนวคิดเรื่องจีเอ็นเอช เป็นที่ตระหนักขึ้นมาในสังคม สร้างจิตสำนึกการมองเรื่องการพัฒนาใหม่ที่ไม่ได้เน้นเรื่องจีดีพี แล้วมาสู่จีเอ็นเอช ทำให้เกิดเครือข่าย และเราจะต้องสร้างมาตรฐานร่วมกัน จีดีพีเกิดขึ้นมา ๖๐ ปีที่แล้วเอง เมื่อสมัยสงครามโลกครั้งที่ ๒ และในบ้านเราใช้จีดีพีมา ๓๐ - ๔๐ ปีเอง แต่มันทรงอิทธิพลครองอำนาจตอนนี้ถ้าเราจะทำจีเอ็นเอช เราต้องสร้างให้เกิด Global Standard เป็นขบวนการเคลื่อนไหวขึ้นมา คนที่ทำงานด้านทางเลือกต้องมาเจอกัน ไปตามประเทศต่างๆ เพื่อให้แนวคิดนี้ถูกพูดถึงจึงจะโตขึ้น และบอกต่อๆ กันไป”

หากย้อนมองกลับมาที่สังคมไทยปัจจุบัน เราคงต้องยอมรับว่ามีความเปลี่ยนแปลงและมีปัญหาในหลายด้าน ไม่ว่าจะเป็นปัญหาชายแดนภาคใต้ วัฒนธรรมบริโภคนิยม ความขัดแย้งทางความคิด ปัญหาเศรษฐกิจ ฯลฯ สิ่งเหล่านี้ล้วนทำให้ประเทศของเราไม่สามารถค้นพบความสุขที่แท้จริงได้

“ตอนนี้สังคมไทยเปลี่ยนแปลงไป คนไทยเริ่มถูกกำหนดจากปัจจัยภายนอกเยอะขึ้น ความเข้มแข็งหรือสิ่งที่มีอยู่ภายในก็เริ่มกระทบ เริ่มขาดหลักยึด ภูมิคุ้มกันที่จะทำให้ตัวเองต้านทานต่อแรงแยบยลจากปัจจัยภายนอกน้อยลง การไตร่ตรองน้อยลง ถึงที่สุดไม่รู้ว่าจะชีวิตต้องการอะไร ความหมายของชีวิตเป็นแบบไหน เราเริ่มมีสิ่งเหล่านี้ค่อยๆ แ่นอน เรามีปัจจัยภายนอกมาดึงเราไปในที่ต่างๆ ถ้ารัฐบาลไม่ได้สร้างปัจจัยภายนอกให้มันย้วยน้อยลงจะหวังในระดับปัจเจกอย่างเดียวก็ไม่พอ รัฐจะต้องทำให้บรรยากาศของสังคมไม่ถูกย้วย โรงเรียนต้องไม่เน้นให้เด็กเก่งอย่างเดียว เพราะฉะนั้นต้องสร้างบรรยากาศของสังคม โรงเรียน ที่ทำงาน ให้รู้สึกถึงเรื่องของการก้าวไกลสูงสุดขององค์กรไม่ใช่เรื่องหลัก จะต้องมีความรู้สึกของการอยู่ร่วมกันในองค์กรอย่างสมานฉันท์ทำงานอย่างไรไม่ให้ความขัดแย้ง (Conflict) ทำอย่างไรให้ผู้ร่วมงานมีความสุข ดูแลกัน จะต้องมียุติธรรมในเรื่องเหล่านี้รวมอยู่ด้วย คือมันเป็นเรื่องทั้งประเทศทั้งโลก”



“ตอนนี้คนไทยไปตามกระแสโลก ยังเป็นโลกกิวตัน มีสื่อมีอะไร เราก็ยิ่งถูกดึงไปมากขึ้น ทั้งหมดที่พูดมาก็คือเราจะสร้างภูมิคุ้มกันอย่างไร เราจะต้านทานกับการเจริญเติบโตทางเศรษฐกิจอย่างไร ถ้าเราไม่โต (Growth) เราจะตายไหม มันจะต้องมีคำถามใหญ่ๆ ขึ้นมาเป็นคำถามทางสังคมว่าจะเอาไหมแบบนั้น ที่เราต้องสูญเสีย และตอนนี้ทุกคนก็รู้ว่าโลกร้อน ถ้าเราจะไปแบบนั้น แล้วไปได้จริงหรือเปล่า ไปแล้วจะเป็นหายนะร่วมกันไหม เราจะกล้าออกมาปฏิเสธได้ไหม มันเป็นเรื่องที่เราจะต้องหาวิธีการให้คนในสังคมเกิดความตระหนักในเรื่องเหล่านี้ คือมันต้องทำหลายเรื่อง แต่ต้องค่อยๆ ทำกัน ต้องทำให้สังคมลุกขึ้นมาตั้งคำถาม ซึ่งหลายคนไม่ต้องการเศรษฐกิจพอเพียง เพราะกลัวว่าหุ้นจะตก”



“ถ้าจะให้แนวคิดเรื่องจีเอ็นเอชประสบความสำเร็จ ต้องสร้างจิตสำนึกในสังคมให้มาก ขับเคลื่อนให้เกิดความคิด แต่ใครจะหาวิธีการของตัวเองอย่างไร ให้ชีวิตตัวเองอยู่ได้อย่างไรโดยไม่ต้องพึ่งระบบใหญ่ ไม่ต้องทำงานตามหาความมั่นคงอย่างเดียวได้อย่างไร ทำในสิ่งที่ตัวเองรักได้อย่างไร เราอยู่ให้มันสมณะ เรียบง่าย ง่ายๆ ต้องเริ่มจากตัวเรา ในระดับครอบครัว ในระดับองค์กร เกิดความคิดแบบนี้มาก ๆ”

...จากถ้อยคำแรกของการพูดคุยจนกระทั่งอักษรตัวนี้ คงทำให้เรื่องราวของจีเอ็นเอช หรือ “ความสุขมวลรวมประชาชาติ” ชัดเจนมากยิ่งขึ้นอีก และคงทำให้เรารู้ว่า สิ่งที่ยากที่สุดในเรื่องจีเอ็นเอชสำหรับสังคมไทย คือ การสร้างจิตสำนึกให้เกิดขึ้นในวงกว้างอย่างที่คุณวัลลภาบอกไว้

ซึ่งแนวคิดเรื่องจีเอ็นเอช หรือ “ความสุขมวลรวมประชาชาติ ไม่ใช่เรื่องแปลกใหม่ ไม่ใช่เรื่องที่ยากเกินกว่าจะเข้าใจสำหรับสังคมไทย และถ้าหากเราศึกษาแนวคิดนี้อย่างลึกซึ้งและถ่องแท้ สิ่งหนึ่งที่จะเกิดขึ้นก็คือ คงทำให้เราได้ทบทวนเส้นทางการพัฒนาของสังคมไทยที่ผ่านมาว่าเราได้พานพบ ‘ความสุข’ หรือได้รับ ‘ความทุกข์’ จากการพัฒนามากกว่ากัน?”

การประชุมนานาชาติเรื่องความสุขมวลรวมประชาชาติ ครั้งที่ ๓

โดยมูลนิธิเสรียอร์กเคส-นาเคะประทีป และกระทรวงการพัฒนาสังคมและความมั่นคงของมนุษย์ ร่วมกับศูนย์ภูฐานศึกษา ประเทศภูฐาน ระหว่างวันที่ ๒๒ - ๒๔ พฤศจิกายน ที่จังหวัดหนองคาย (วัดหินหมากเป้ง และ อ.เมือง จ.หนองคาย) และระหว่างวันที่ ๒๖ - ๒๘ พฤศจิกายน ที่กรุงเทพมหานคร (จุฬาลงกรณ์มหาวิทยาลัย)

สอบถามรายละเอียดได้ที่ GNH Team โทรศัพท์ ๐-๒๒๒๒-๕๖๙๘ หรือ ๐-๒๖๒๒-๐๙๕๕
e-mail: info@gnh-movement.org และสามารถเข้าชม www.gnh-movement.org